



Bienvenue à OBORO !

OBORO est un centre de production et de diffusion artistique avec un mandat axé sur les pratiques actuelles et les nouveaux médias. Nous sommes situé.e.s aux deuxième et troisième étages du 4001, rue Berri, dans l'arrondissement du Plateau-Mont-Royal, à Montréal. www.oboro.net

OBORO cherche activement à éliminer les obstacles liés à l'accessibilité et à la participation et s'engage à agir équitablement envers tou.te.s les artistes et membres du public qui fréquentent notre centre. La majorité de nos événements sont gratuits et adaptés aux enfants.

L'objectif de ce document est de permettre aux personnes du public de se familiariser avec nos espaces avant leur visite.

Si vous avez des questions qui ne sont pas abordées ici, n'hésitez pas à nous contacter, soit par téléphone, au 514-844-3250, soit par courriel, à oboro@oboro.net. Si vous êtes une personne Sourde ou malentendante, et que vous souhaitez communiquer avec nous en langue des signes, veuillez nous contacter en utilisant les services du SRV Canada VRS : <https://srvcanadavrs.ca/fr/>

Nous espérons sincèrement que ce document vous sera utile dans les préparations pour votre visite à OBORO. Nous accueillerons avec plaisir tout commentaire visant à améliorer son contenu.

Table des matières :

Se rendre à OBORO.....	2
Entrer dans l'immeuble et trouver nos locaux.....	6
Visiter nos salles d'exposition.....	8
Toilettes.....	11
Espace calme.....	12
Visiter notre Laboratoire nouveaux médias.....	13
Commentaires du public.....	15

Se rendre à OBORO

OBORO est situé au 4001, rue Berri, Montréal, H2L 4H2, à quelques pas au sud de l'avenue Duluth. Le carrefour majeur le plus près est Saint-Denis et Duluth.

Nous partageons cette adresse avec quelques autres organismes artistiques, tels que Studio XX et GIV (Groupe Intervention Vidéo).

Au-dessus de l'entrée de l'immeuble, il y a une enseigne de couleur bleue qui est visible depuis l'avenue Duluth. D'autres indications sont affichées sur la porte d'entrée et au mur de l'immeuble, mais celles-ci ne sont pas visibles de loin. De la rue, la signalétique ressemble à ceci :



On conseille aux gens de se rendre au centre autant que possible par les transports en commun, en covoiturage, à vélo, à pied, ou en taxi.

S'y rendre à pied

OBORO est situé au 4001, rue Berri, entre Duluth et Roy, à deux rues à l'est de la rue Saint-Denis. Si vous arrivez de Saint-Denis l'hiver, il n'est pas impossible que vous rencontriez des trottoirs glacés sur Duluth. Les trottoirs sur Berri sont habituellement déneigés entre Roy et Rachel. Dans ce secteur du Plateau, les zones accessibles à pied sont surtout constituées de terrains plats.

S'y rendre en vélo

Il y a de nombreuses voies cyclables dans les environs d'OBORO. Vous pouvez consulter une carte des voies cyclables du secteur ici :

<https://exo.quebec/fr/planifier-trajet/velo/pistes-cyclables> Une carte des stations Bixi (service de vélopartage) est disponible ici :

<https://secure.bixi.com/map/>

Stations de métro à proximité

Métro : Ligne orange + neuf minutes de marche.

Option 1 : station de métro Mont-Royal

Prenez la ligne orange jusqu'au métro Mont-Royal. Des travaux de réfection sont actuellement en cours à l'intérieur de cette station ; on y ajoute un ascenseur afin de la rendre universellement accessible. La fin des travaux est prévue pour 2022, mais vous pouvez toujours vérifier le statut actuel de la station ici : <http://www.stm.info/fr/infos/etat-du-service/travaux/mont-royal>

Prenez la sortie principale et tournez à droite sur la rue Berri. Marchez environ 700 mètres vers le sud sur Berri en direction de la rue Rachel. Vous croiserez les rues suivantes : Marie-Anne, Rachel et Duluth. Vous trouverez OBORO à votre gauche, à quelques pas au sud de Duluth.



Informations sur l'accessibilité

Le trajet à pied de la station Mont-Royal traverse surtout du terrain plat. Il faut passer par une zone asphaltée sur Berri conçue pour les autobus (trottoir ouest) où l'on rencontre quelques nids de poule. Ce trajet dure environ neuf minutes.

Option 2 : station de métro Sherbrooke

Prenez la ligne orange jusqu'à la station Sherbrooke. Les détails de cette station peuvent être consultés ici :

<http://www.stm.info/fr/infos/reseaux/metro>

Prenez la sortie est sur Berri. En sortant, tournez à droite et marchez vers le nord pendant environ 600 mètres sur Berri. Vous traverserez les intersections des rues Cherrier et Roy. Vous trouverez OBORO à votre droite, peu avant Duluth. Ce trajet à pied monte en pente légère et dure environ huit minutes.

S'y rendre en autobus

Quelques autobus de la STM se rendent à proximité d'OBORO :

Autobus 31, au coin Saint-Denis–Duluth

Autobus 24, à la station Sherbrooke (Édicule Est)

Autobus 29, au coin Rachel–Saint-Denis ou coin Rachel–Saint-Hubert

Autobus 97, à la station Mont-Royal

S'y rendre en auto

OBORO est situé au 4001, rue Berri, entre Duluth et Roy. Berri est une rue à sens unique vers le sud. Pour se rendre sur Berri, les autos peuvent arriver de l'ouest sur Duluth, ou dans les deux sens sur Rachel. Il est interdit de tourner à gauche sur Duluth et Rachel en arrivant du nord sur Saint-Denis.

Stationnement

Le stationnement gratuit autour d'OBORO est limité, car la plupart des espaces sont réservés pour les resident.e.s du secteur. Il y a quelques places de stationnement payantes dans les alentours. Vous pouvez aussi trouver des informations sur les stationnements privés du secteur à <https://fr.parkopedia.ca/>

Services de taxi

On peut habituellement trouver des taxis sur Saint-Denis, ou stationnés sur la rue Rivard, du côté ouest de la station de métro Mont-Royal.

Société des Transports de Montréal (STM) Assistance téléphonique

On peut rejoindre la ligne téléphonique des renseignements sur les trajets de la STM au 514 786-4636. Dans le menu principal, il faut choisir l'option 4. Le numéro complet est 514 786-4636 + 4. Les heures d'opération sont : du lundi au vendredi, de 7 h à 19 h 30 ; les samedi, dimanche et jours fériés : de 8 h 30 à 16 h 30.

Informations sur le transport adapté

Nous sommes en train de mettre sur pied des points d'embarquement et de débarquement pour OBORO. On peut réserver un transport adapté de la STM par téléphone au 514 280-8211, ou en ligne, à cette adresse : <http://www.stm.info/fr/ta>

Informations par télécriteur (TTY) pour le transport adapté

Celles et ceux ayant des difficultés à communiquer oralement peuvent se servir de la ligne téléphonique du service de télécriteur (TTY) pour le transport adapté au 514 280-5308.

Entrer dans l'immeuble et trouver nos locaux

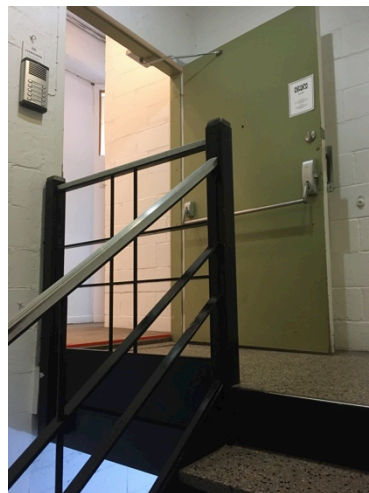
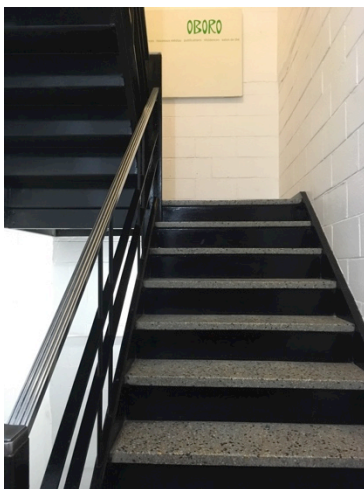
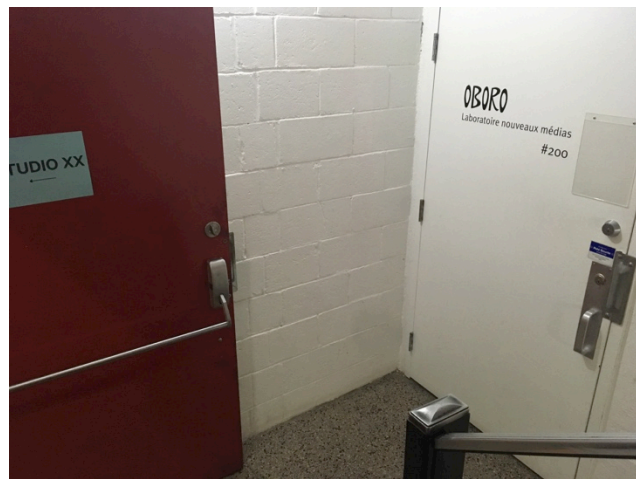
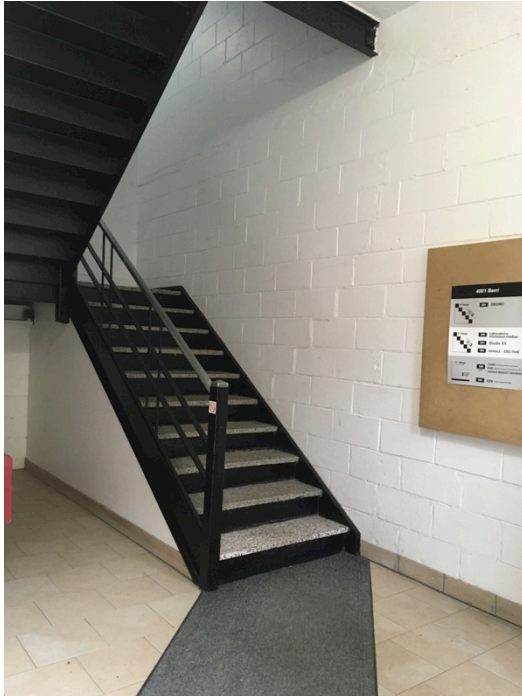
En arrivant à l'entrée principale du 4001, rue Berri, vous aurez à monter trois marches pour atteindre la porte, qui ouvre vers la rue (il faut tirer). Cette entrée n'a pas de main-courante, et n'est pas adaptée aux fauteuils roulants. Une autre entrée avec rampe pour fauteuils roulants et monte-charge est disponible sur demande, mais il faut être accompagné d'un membre de l'équipe d'OBORO.



L'escalier du rez-de-chaussée au troisième étage, où sont situées les salles d'exposition, comprend 40 marches. Cet escalier contient quatre volées de marches ; autrement dit, il y a un palier à toutes les dix marches.

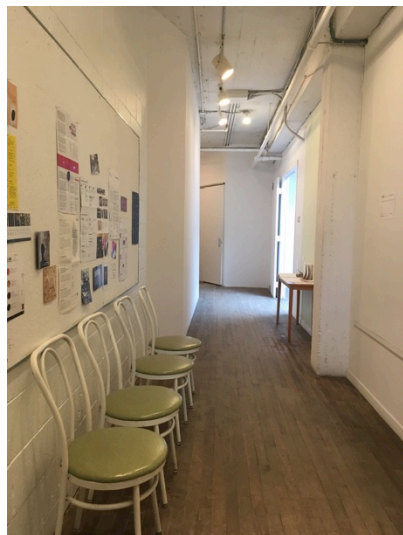
Notre Laboratoire nouveaux médias est situé au deuxième étage (20 marches à monter).

Ces images donnent un aperçu des escaliers, du rez-de-chaussée au troisième étage.



Visiter nos salles d'exposition (3^e étage)

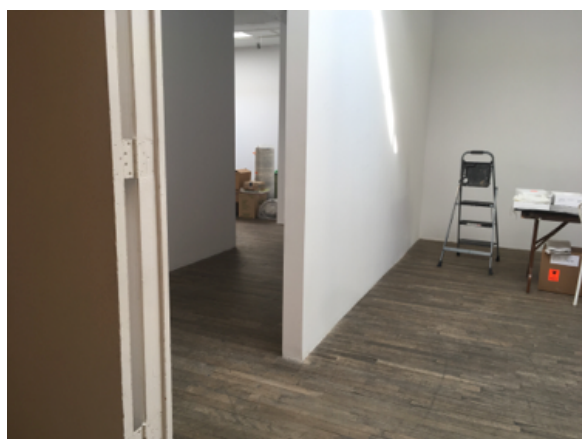
En arrivant au 3^e étage par les escaliers, entrez par la porte à votre gauche. Attention à la marche, car le seuil est légèrement surélevé (2 pouces/5 cm). À votre droite, vous trouverez les toilettes, à votre gauche, le corridor menant aux salles d'exposition. Dans le corridor, sur le mur à gauche, il y a un babillard où sont affichées des suggestions d'événements culturels. Sur le mur à droite, vous trouverez une petite table avec des informations liées à l'exposition en cours. Plus loin dans le corridor, il y a un espace pour s'asseoir avec des chaises et deux petites tables, ainsi qu'un vestiaire lors de nos événements. Devant vous, plus loin encore, sont situés des espaces non publics, comme nos ateliers multifonctionnels, des bureaux et des salles de conférence. À votre droite, vous trouverez les portes doubles ouvertes qui mènent à l'aire d'accueil et à nos salles d'exposition.



Une fois les portes doubles franchies, vous êtes dans l'aire d'accueil : à votre droite, il y a un espace ouvert avec cuisinette et bureaux ; à votre gauche, la salle d'exposition principale ; et, en face de vous, l'entrée de la salle d'exposition secondaire, moins grande. Durant les heures d'ouverture, le personnel d'OBORO est habituellement en train de travailler aux bureaux, ou de dîner autour de la table commune près de la cuisinette.

Immédiatement à votre droite, à la réception, un membre de l'équipe se fera un plaisir de répondre à vos questions sur l'espace ou les artistes qui exposent. Parfois, il y a un coin de lecture avec des chaises installé à cet endroit également.

Voici quelques images de l'entrée des salles d'exposition, vue depuis les portes doubles de l'entrée principale (sur ces photos, nous sommes en démontage d'exposition) :



Voici les bureaux ouverts en face des salles d'exposition :



Les expositions à OBORO varient considérablement, allant des arts visuels aux pratiques émergentes en nouveaux médias et technologies. Certaines expositions sont bien éclairées, alors que d'autres requièrent que l'espace soit très sombre. Par exemple, les projections vidéo et autres œuvres utilisant la lumière comme médium principal sont souvent présentées dans des espaces sombres, derrière de lourds rideaux.

Une exposition à OBORO peut présenter plusieurs œuvres d'un.e même artiste (exposition individuelle), ou une sélection d'œuvres de plusieurs artistes (exposition de groupe). Parfois, une seule œuvre est présentée dans l'espace.

Vernissages

Durant nos vernissages, on transforme l'aire de bureaux, cédant la place à une table de buffet, un bar, et un espace où les enfants peuvent bricoler durant l'événement. Durant les vernissages, l'espace peut être très encombré et bruyant. Si vous avez besoin d'aide ou d'un endroit calme durant le vernissage, n'hésitez pas à en parler à un.e membre de l'équipe au bar et nous ferons de notre mieux pour répondre à vos besoins.

Toilettes

Nos deux toilettes au 3^e étage sont simples et unisexes. Toutefois, elles ne sont pas actuellement accessibles aux fauteuils roulants. Il y a un léger dénivelé (3 pouces/7,5 cm) à l'entrée de la toilette

près de l'entrée principale (voir images ci-dessous).



Espace calme

Nous avons un espace calme désigné qui est situé dans un local privé. Celui-ci peut être ouvert aux membres du public au besoin. Sinon, la zone la plus tranquille durant nos vernissages animés se trouve dans le corridor menant aux salles de conférence, où un banc ou d'autres sièges sont habituellement installés.

Voici une image de la zone tranquille :



Si vous éprouvez de l'anxiété en contexte de foule, veuillez informer l'équipe au préalable, afin qu'on puisse planifier votre visite ensemble. Si, à tout moment durant l'un de nos événements, vous avez besoin d'une assistance quelconque, vous pourrez trouver un.e membre du personnel derrière le bar, près de la cuisine.

Visiter notre Laboratoire nouveaux médias (2^e étage)



En montant l'escalier du RDC au 2^e étage, vous trouverez la porte du Laboratoire nouveaux médias à votre droite. Si la porte est fermée, vous pouvez frapper ou sonner. Le bouton de la sonnette est situé du côté droit de la porte, à 5 pieds/155 cm du sol. Veuillez appuyer sur le bouton pendant au moins trois secondes.

Le Laboratoire nouveaux médias est là où s'effectuent nos locations d'équipement et d'ateliers (sur rendez-vous seulement). Visitez <http://www.oboro.net/fr/lab> pour plus de détails. Des formations et autres événements publics ont souvent lieu au Laboratoire également.

Durant les mois d'hiver, on demande aux personnes qui nous visitent de laisser leurs bottes sur les tapis le long du mur à droite de la porte d'entrée. À côté du tapis, vous trouverez une sélection de pantoufles, ainsi qu'un vestiaire muni de cintres pour votre manteau.

À votre gauche, vous trouverez plusieurs chaises et tables rondes près des fenêtres, ainsi qu'une alcôve, une cuisinette, et une toilette unisexe (non adaptée aux fauteuils roulants).

Les bureaux de l'équipe du Laboratoire se trouvent en face de l'entrée, au fond de la pièce. Le studio multifonctionnel, où se tiennent la plupart des événements publics, est à votre droite. Deux murets séparent les bureaux de l'espace public. C'est dans cette zone que le personnel sert des boissons et bouchées durant certains événements publics.

Pour accéder au studio multifonctionnel, il faut ouvrir une première porte, longer un court couloir, et ouvrir une seconde porte. Avant d'arriver à ces portes, la porte de notre studio d'enregistrement se trouve à votre droite. Ces espaces sans fenêtres sont habituellement peu éclairés, selon le type d'événement en cours.



Commentaires du public

Nous espérons sincèrement que vous appréciez votre visite à OBORO. Si vous avez des suggestions pour rendre nos espaces plus accessibles, ou pour faciliter votre participation à nos événements, n'hésitez surtout pas à nous faire signe, par téléphone, par courriel, ou par la poste :

Téléphone : 514 844-3250

Courriel : oboro@oboro.net

Adresse postale : 4001, rue Berri, #301, Montréal (Québec)
H2L 4H2, Canada

Si vous êtes une personne Sourde ou malentendante, et que vous souhaitez communiquer avec nous en langue des signes, veuillez nous contacter en utilisant les services du SRV Canada VRS :

<https://srvcanadavrs.ca/fr/>

Merci, vos commentaires sont très appréciés !

Ce document a été mis à jour le 19 juin 2019.



Informations sur l'accessibilité